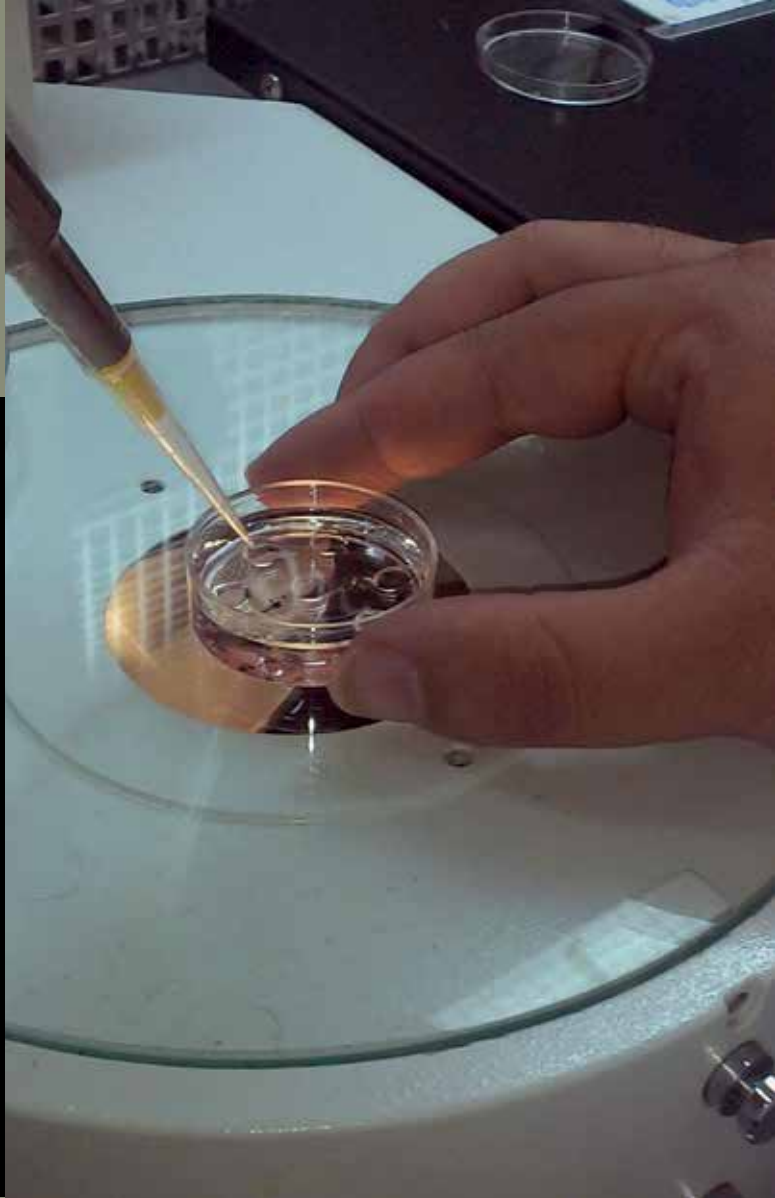


Por Ing. Mariano Etcheverry

Director Ejecutivo de la Cámara de Biotecnología de la Reproducción e Inseminación Artificial (CABIA).



Mercado del semen bovino

La comercialización de semen bovino para razas carniceras en Argentina, creció un 250% en los últimos 15 años. En 2015 se comercializaron 2.444.855 dosis en el mercado interno y se exportaron 622.489 dosis.

Argentina tiene un stock bovino de aproximadamente 51 millones de cabezas de las cuales unas 27 millones son vacas y vaquillonas de cría.

En el año 2015 se comercializaron unos 6,5 millones de dosis de semen de las cuales unos 5,9 millones fueron al mercado interno (42% razas de carne y 58% razas lecheras) y 600.000 dosis se exportaron. Casi la totalidad de las dosis exportadas fueron de razas de carne.

Si bien no existe una estadística oficial de comercialización de semen bovino, la información es aportada por CABIA (Cámara Argentina de Biotecnología de la Reproducción e Inseminación Artificial), que desde el año 2001 produce estadísticas a través de sus miembros y que aproximadamente representa entre un 70 y 80% del mercado formal de Argentina.

Argentina Situación mercado de genética bovina - 2015

Semen

- * - Total: 6.526.202 dosis
- * - Carne: 3.067.344 dosis
- * - Leche: 3.458.858 dosis
- * Mercado interno: 5.898.617 dosis
- * Exportación: 626.989 dosis

Importaciones

- Semen: ** - 3.254.759 dosis
- Embriones: ** - 614 embriones

Exportaciones

- Semen: ** 648.206 dosis - US\$ 1.983.630
- Embriones: ** 4.160 embriones - US\$ 1.488.200
- Reproductores: ** 183 cabezas - US\$ 692.314



Fuente: * CABIA - Cámara Arg. de Biotecnología de la Reproducción e Inseminación Artificial
** Aduana Argentina



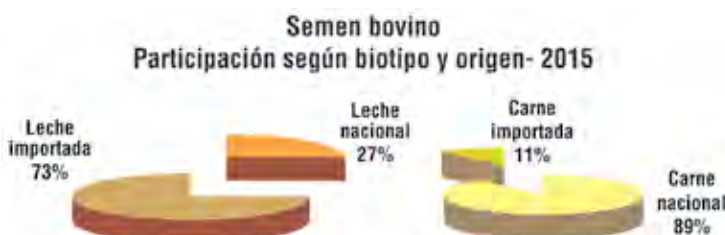
En los últimos 15 años la comercialización de semen en el país tuvo un crecimiento general de 174% y en particular para razas carniceras de un 250%, producido en gran medida por el aumento en la utilización de la técnica de inseminación a tiempo fijo (IATF) (Tabla 1), que simplifica y facilita la utilización de esta biotecnología.

Tabla 1 / Evolución comercialización de semen 2001-2015

AÑO	Nº Empresas	Leche	Carne	Total (dosis)
2001	13	1.466.978	688.455	2.155.433
2002	14	1.317.417	779.874	2.097.291
2003	14	1.451.484	789.877	2.241.361
2004	17	2.184.830	1.076.081	3.260.911
2005	17	2.242.586	1.301.652	3.544.238
2006	18	2.289.424	1.465.250	3.754.674
2007	18	2.286.842	1.383.491	3.670.333
2008	17	2.267.605	1.485.367	3.752.972
2009	17	2.231.321	1.124.936	3.356.257
2010	17	2.552.220	2.004.804	4.557.024
2011	18	2.591.441	2.347.326	4.938.767
2012	20	3.237.024	2.521.357	5.758.381
2013	19	3.290.646	2.360.493	5.651.139
2014	20	3.308.514	2.183.791	5.492.305
2015	19	3.454.358	2.444.855	5.899.213
01/15	+ 46%	+ 135%	+ 250%	+ 174%

De ese porcentaje, que es altamente representativo de la comercialización total, el 58% corresponde a semen de razas lecheras y un 42% a razas carniceras. Recordemos que la aplicación de la inseminación artificial en razas lecheras es muy superior a lo que ocurre en cría.

En la participación según el origen del semen, se ve claramente que en razas de carne es mayoritariamente semen nacional (89%), cosa que se invierte en razas lecheras donde el semen importado (73%) tiene mayor participación. (Gráfico 1).



Fuente: CABIA - Cámara Arg. de Biotecnología de la Reproducción e Inseminación Artificial
* Información empresas asociadas a CABIA

Gráfico 2 / Evolución comercialización interna de semen 2001-2015



Fuente: CABIA - Cámara Arg. de Biotecnología de la Reproducción e Inseminación Artificial



Mercado del semen bovino

Como se puede ver en la Tabla 1 y gráfico 2, el crecimiento en la comercialización en razas de carne ha sido constante, salvo por la caída del año 2009, debido a la gran sequía sufrida en esa época, afectando el estado corporal de las animales.

La participación, según grupos genéticos, muestra un liderazgo de razas británicas con 53,6%, seguidas por razas sintéticas con el 43,3% y completando en menor medida las razas cebuínas, continentales y africanas.

Hacia principios de la década pasada comienza a tener importancia el uso de semen sexado en nuestro país. Más allá de los primeros años donde hubo algún interés en semen de razas de carne, luego decayó. Sí, hubo un aumento importante en el uso de semen sexado en razas lecheras, por razones obvias en el interés por hembras en esa actividad. (Tabla 2). El uso actual va de la mano del incremento en el interés por toros jóvenes testeados genómicamente y de alto valor genético en razas lecheras.

Tabla 2

Semen sexado - Estado y Evolución en la comercialización

AÑO	Leche	Carne	Total (dosis)
2003	9.666	4.262	13.963
2004	35.141	2.360	37.501
2005	35.642	3.293	38.935
2006	31.274	1.410	32.684
2007	46.448	3.691	50.139
2008	60.740	895	61.635
2009	51.948	175	52.123
2010	95.083	476	95.559
2011	157.384	302	157.686
2012	177.581	1501	179.082
2013	217.382	1247	218.629
2014	230.733	636	231.369
2015	261.580	596	262.176
03/15	+ 2700%	+ 7150%	+ 1800%

Fuente: CABIA - Cámara Arg. de Biotecnología de la Reproducción e Inseminación Artificial - *Información empresas asociadas a CABIA

Las importaciones de semen bovino han trepado hasta 3.254.759 dosis en 2015, impulsadas en gran medida por el semen lechero, que representa gran parte de estas operaciones. Los mayores proveedores, según datos de la Aduana Argentina, son EE.UU. y Canadá, sumando un 85% del total, seguidos lejos, por Francia, Nueva Zelanda, Reino Unido, Italia y otros. (Gráfico 3 y tabla 3).

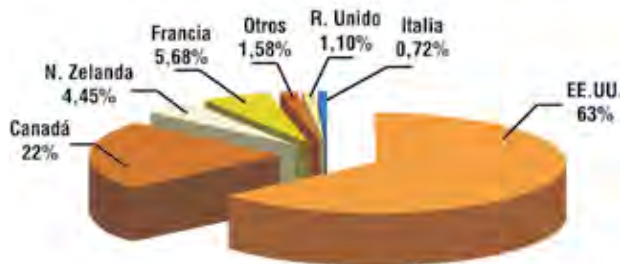
LOS CEIBOS
HEREFORD-ANGUS

Agradecemos a los clientes y amigos, quienes confiaron en nuestra genética y nos acompañaron en nuestro remate anual.

Establecimiento Los Ceibos S.A.: Ruta Nac. 226 - Acceso a Gardey - Tandil - Bs. As.
(0249) 154583458 / 3614 - (0249) 4493074 / los_ceibos@hotmail.com

Las exportaciones de nuestro país se incrementaron considerablemente (600% desde 2003), tomando impulso después de la devaluación del 2001 debido a la mayor competitividad de los precios y la mejora sanitaria de nuestro rodeo nacional. En el año 2015 se alcanza un valor cercano a los US\$ 2 millones y casi 650.000 dosis. Los destinos fueron: Brasil con el 57%, seguido por Paraguay con 33%, y Uruguay 8,5%. El Mercosur sigue siendo el mayor demandante de nuestra genética. (Tabla 4 y Gráfico 4).

Gráfico 3 / Argentina
Origen importaciones Semen Bovino - 2015

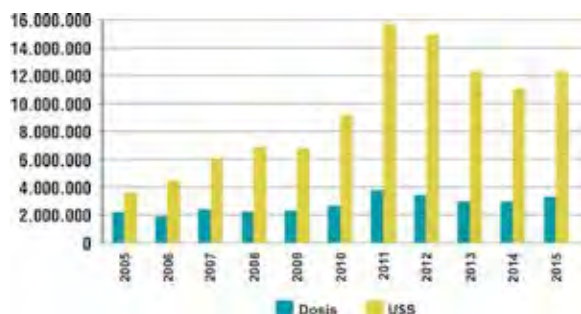


Fuente: Aduana Argentina.

Tabla 3 / Argentina
Evolución importación Semen Bovino 2005 - 2015

Dosis	2005	2006	2007	2008	2009	2010	2011	2012	2013	2014	2015
Total	2.216.763	1.910.434	2.378.655	2.240.147	2.314.895	2.667.804	3.760.105	3.419.089	2.981.967	2.949.916	3.254.759
Total US\$	3.612.264	4.472.160	6.023.457	6.880.843	6.746.282	9.171.379	15.678.934	14.974.135	12.266.139	11.020.213	12.302.933

Fuente: Aduana Argentina.



Desde hace años se viene trabajando en forma conjunta entre privados y Estado para la apertura de nuevos mercados para la genética bovina. Esto ha conducido a tener hoy abiertos la mayoría de los países de Sudamérica, algunos países de la Unión Europea para embriones y otros nichos para nuestra genética. En la Tabla 5 se ve el listado publicado por SENASA en su página Web, de los países que tienen negociado un protocolo sanitario con Argentina.





Cabaña 22 de SETIEMBRE

de Hugo Alvarez

Proximamente
nueva cabaña
en Cholet Cholet



EN 2015 OBTUVIMOS

Concordia: Lote Rdo. Campeón y Mejor Toro de Lote.
Cnel. Dorrego: Lote Gran Campeón y Mejor Toro de Lote - Precio Máximo en su categoría. **Bahía Blanca:** Lote Gran Campeón Macho 2 dientes - Lote Campeón dientes de leche y Mejor Toro de Lote - Lote Gran Campeón Hembra - Precios máximos en Machos y Hembras en su categoría.

• **VENTA PERMANENTE DE REPRODUCTORES** •

El Perdido · Buenos Aires · (02921) 492066 · (02932) 15 616673 · vale_92guisa@hotmail.com



Tabla 4 / Argentina
Evolución Exportación Semen Bovino 2003 - 2015

Dosis	2003	2004	2005	2006	2007	2008	2009	2010	2011	2012	2013	2014	2015
Nº Dosis	91.000	110.240	240.447	228.044	423.478	512.509	425.474	547.375	488.969	530.420	488.369	513.621	648.206
FOB US\$	132.852	213.964	520.852	488.677	594.217	1.016.848	1.125.988	1.548.717	1.440.391	1.665.476	1.509.037	1.587.381	1.983.629

Fuente: Aduana Argentina.

Como comentarios, tenemos que decir que con Chile existe un protocolo sanitario negociado para semen y embriones bovinos pero no está operativo, y a la espera de una visita del servicio sanitario Chileno (SAG). También se espera una visita del servicio sanitario Chino (AQ-SIQ) para rehabilitar Centros de IA y TE, ya que han vencido los plazos de las habilitaciones originales. Otros mercados como Marruecos, Pakistán y Venezuela deben confirmar aceptación de condiciones ofrecidas por Argentina luego de los focos de Estomatitis vesicular ocurridos en nuestro país en 2015.

Si ampliamos nuestra visión, vemos que la comercialización de semen bovino en el mercado mundial ha crecido significativamente en los últimos años. Si bien no hay una información periódica y confiable, se estima que el comercio mundial fue de alrededor de 20 millones de dosis en el año 1998, pasando a 38 millones de dosis en 2006 por US\$ 250 millones, para trepar a 50 millones de dosis por US\$ 370 millones en 2011 y US\$ 420 millones en 2014 (Fuente: Naciones Unidas). De este total, EE.UU. y Canadá suman el 65% y la UE 30%, viendo con esto quienes son los jugadores importantes en el comercio mundial de semen.

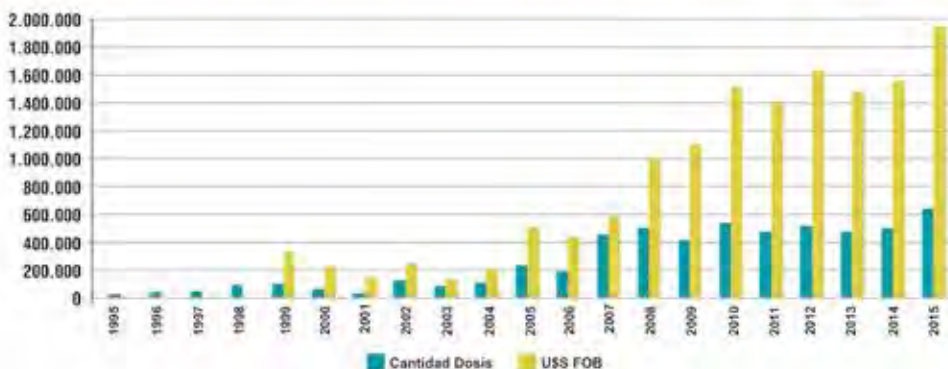
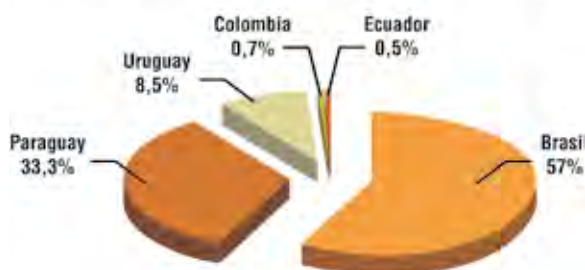


Gráfico 4 / Argentina
Destinos Exportaciones Semen Bovino - 2015



Fuente: Aduana Argentina.

Tabla 5 / Mercados de Exportación Genética Bovina 2015

	Reproductores	Semen	Embriones
Angola	A	A	A
Arabia Saudita	A	--	--
Argelia	--	A	A
Azerbaijan	A	A	--
Bolivia	A	A	A
Brasil	A	A	A
Canadá	--	--	A
Chile	--	A*	A*
China	--	A	--
Colombia	A	A	--
Ecuador	--	A	A
Egipto	A	A	A
Marruecos	A*	A*	A*
Pakistán	--	A*	A*
Paraguay	A	A	A
Perú	A	--	A
UE 28	--	--	A
Uruguay	A	A	A
Venezuela	A*	A*	A*

Dentro de los países importadores, EE.UU. es el Nro 1, siendo aproximadamente el 90% de sus importaciones desde Canadá. Brasil ocupa el 2do lugar y como habíamos visto antes es el principal destino de la exportaciones Argentinas, aunque solo representan el 7% del total importado por Brasil, lo cual muestra que se podría crecer fuertemente en este mercado. También vemos que varios países europeos son grandes importadores / exportadores de semen, debido en parte al gran intercambio de genética bovina dentro de la UE. (Tabla 6)



Uno de los grandes desafíos de Argentina es poder aumentar su participación en el comercio internacional de genética bovina. Para poder competir eficientemente en este mercado, deberíamos analizar mejor la situación de nuestro país y sus posibilidades. **Para esto veamos en una matriz FODA (Fortalezas, Oportunidades, Debilidades y Amenazas), cuales son los factores que debemos aprovechar o corregir para maximizar resultados.**

Dentro de las **FORTALEZAS** y como pilar fundamental, debemos explotar al máximo el reconocimiento mundial de Argentina como un país ganadero por excelencia y muy especialmente como productor de carne. En segundo lugar, la oferta genética es de primer nivel y producto de muchos años de incorporación de la mejor genética disponible, selección y mejoramiento de nuestros rodeos. La tecnología y know how de nuestros técnicos y Centros de IA no tiene nada que envidiar a los países líderes en el comercio mundial.

Los precios, si podemos mantener una política económica estable, pueden ser muy competitivos. (Tabla 7).

Tabla 6 / Semen - Comercio Internacional 2014

Exportaciones US\$		Importaciones US\$	
EEUU	165,305,428	EEUU	44,147,258
Canadá	112,846,985	Brasil	33,962,876
Holanda	28,986,199	China	30,645,400
R. Unido	27,522,094	R. Unido	25,656,067
Alemania	19,108,688	Holanda	23,872,391
Francia	14,606,893	Mejico	22,681,551
Dinamarca	9,362,158	Italia	16,979,797
Italia	8,501,600	Francia	12,996,811
N. Zelandia	5,321,850	Argentina	11,696,944
Bélgica	4,879,768	Finlandia	11,598,952
Ucrania	3,279,918	Turquía	10,506,300
España	2,800,012	Japón	10,044,062
Austria	2,483,689	Canada	9,941,420
Suiza	2,285,594	España	9,754,565
Suecia	2,156,855	Alemania	9,519,787
Australia	1,997,895	Suiza	7,807,145
Argentina	1,922,888	Australia	7,641,795
Noruega	1,802,006	Austria	6,670,416
Polonia	1,779,501	Polonia	6,647,225
Fed. Checa	1,369,787	Fed. Rusa	6,435,099
Brasil	1,369,787	Fed. Checa	4,746,628
Finlandia	1,085,960	Colombia	4,443,760
Sudáfrica	692,335	Chile	4,388,533
		Hungría	4,306,023
		Dinamarca	4,114,362
		Sudáfrica	3,998,520
		Suecia	3,750,504
		Rep. Corea	3,688,185
		Uruguay	3,648,026
		Bélgica	3,562,923
		N. Zelandia	2,749,141



Las **OPORTUNIDADES** que deberíamos aprovechar, tienen que ver con situaciones que hacen del comercio de genética bovina, algo con demanda creciente debido a la necesidad mundial de mejorar sus producciones.

También los diferentes países y en especial aquellos en vías de desarrollo necesitan aumentar la producción de alimentos para sus poblaciones y la genética es una herramienta accesible y económica para lograrlo.

Los bloques regionales posibilitan condiciones favorables para miembros intrabloque como el caso del Mercosur (aranceles, protocolos sanitarios, impuestos, etc). Por último, la globalización del mercado mundial de genética nos abre las puertas para poder competir en mercados inpensados hace algunos años.

Pero también debemos tener muy en cuenta nuestras **DEBILIDADES** para tratar de corregirlas y no empantanarnos antes de salir a competir internacionalmente.

Primero debemos poner un ojo en la situación sanitaria del país. Si bien hemos dado varios pasos hacia adelante en el tema Fiebre Aftosa, hoy, nuestra condición de “libre con

vacunación” nos complica el acceso a varios mercados (EE.UU., México, UE, Australia, Nueva Zelanda, etc). Si bien no existe un impedimento sanitario, y según recomendaciones de la OIE se puede comerciar libremente semen y embriones desde un país con nuestra situación sanitaria, muchos países utilizan esto como excusa para aplicar una barrera para arancelaria encubierta.

Las barreras internas (políticas y burocráticas) también atentan contra nuestra eficiencia como exportadores. Solo basta mencionar exigencias con poco sentido y burocráticas que, a veces, diferentes organismos como SENASA, ex ONCCA, comercio interior, etc., aplican sin objetivo claro y muchas veces encareciendo los procesos.

Es por ello que debemos poner gran esfuerzo en mejorar la relación público-privada que otros países competidores hacen funcionar muy bien en beneficio mutuo.

Se debe mejorar la información respaldatoria de la genética a exportar (DEP), hoy solo algunas razas disponen de la información oficial a través de programas de evaluación genética y el estudio de genoma.

Otro punto a mejorar es la promoción sectorial, hoy se hace a través de esfuerzos individuales aislados y con resultados variables. Los países líderes tienen estrategias sectoriales y asistencia estatal.

Las políticas económicas también influyen de forma importante, dependiendo del momento. Por ejemplo, si el tipo de cambio se mantiene bajo de forma artificial, como ha sucedido en los últimos años, afecta de forma directa y negativa en las exportaciones.

Si miramos las **AMENAZAS** que nos esperan en el mercado internacional, debemos prepararnos para contrarrestarlas y ver el mejor camino a seguir.

Las Barreras No Arancelarias (BNAs), que pueden ser técnicas, sanitarias u operativas, son usadas por algunos países para dificultar el acceso de determinados productos a sus mercados. El ejemplo que citamos antes sobre la Aftosa es un caso que sufrimos en forma directa, aunque también existen otras que pueden complicar el acceso a mercados (exigencias zootécnicas, aduaneras, etc.).

La competencia en el mercado internacional nos hace chocar con la realidad, al ver que algunos países son más eficientes que nosotros y quizás se pierden oportunidades por no estar a la altura de las circunstancias.

Los bloques regionales y la globalización del mercado que habíamos mencionado como oportunidades, se nos pueden volver en contra y como una amenaza, si queremos competir en un bloque no siendo miembros (Ej.: NAFTA, UE) y la posibilidad de encontrarnos con muchos competidores en un mercado sobre ofertado (tabla 7).

Tabla 7 / Argentina / Exportación Genética Bovina

<p>Fortalezas</p> <ul style="list-style-type: none"> Reconocimiento país ganadero Oferta genética superior Tecnología Precios competitivos 	<p>Debilidades</p> <ul style="list-style-type: none"> Situación sanitaria / Aftosa Barreras internas / Políticas Burocracia Interacción estado / Privados Políticas económicas
<p>Oportunidades</p> <ul style="list-style-type: none"> Demanda genética bovina Necesidad producción alimentos Bloques regionales Globalización comercio genética 	<p>Amenazas</p> <ul style="list-style-type: none"> Barreras No Arancelarias (BNAs) Competencia Internacional Bloques Regionales Globalización comercio genética



Mercado del semen bovino

Conclusiones

- > Las estadísticas son el reflejo de la actividad y nos muestran los cambios en la evolución del sector.
- > Las biotecnologías de la reproducción y en especial la inseminación artificial (IA) son poderosas herramientas para la difusión de la genética superior con el consiguiente mejoramiento genético.
- > En Argentina y el mundo se viene dando un crecimiento del uso de la inseminación artificial, en gran medida por la adopción de métodos de IA a tiempo fijo (IATF).
- > Este crecimiento está directamente influenciado por cuestiones económicas y climáticas.
- > Argentina importa mayoritariamente semen de razas lecheras y exporta semen de razas carniceras casi en su totalidad.
- > La comercialización de semen sexado en Argentina ha crecido en forma exponencial impulsada fundamentalmente por semen de razas lecheras y en especial de toros jóvenes genómicos.
- > El mercado internacional está dominado por EEUU, Canadá y países de la UE.
- > La exportación de semen bovino de Argentina ha crecido en forma considerable, pero si maximizamos nuestras fortalezas y corregimos o minimizamos nuestras debilidades, estaremos en mejores condiciones para competir eficazmente en el mercado internacional, contrarrestando las amenazas y aprovechando las oportunidades que se nos puedan presentar. 🇪🇺



CALDENES
CABAÑA JOTABE



AGRADECEMOS a todos los clientes y amigos que nos acompañaron y que eligieron la **GENÉTICA JB** tanto en **PALERMO** como en **NUESTRO REMATE N° 67**, vendiendo en Palermo todo lo que salió a venta y en nuestro remate más de 670 animales.

Un especial agradecimiento a todos nuestros clientes que año tras año siguen confiando en nosotros.

Los esperamos todo el año con venta permanente de Reproductores,
y el año que viene en nuestro **REMATE N° 68** el Primer Viernes de Septiembre.



Contacto Comercial:

(03382) 15418112 - Paulo Prado
(03382) 494-099 / 494-157 / 494-319 int.16
(011) 5218-9120 / 21 / 22 - Oficina Bs. As.

www.caldenes.com.ar



JBcaldenes



+CabañaJotabe



PINTEREST/ JBcaldenes



@Hereford_JB



LINKEDIN/ Caldenes SA



YOUTUBE/ JBcaldenes